

BANQUE DE FRANCE

TENDANCES RÉGIONALES

DÉCEMBRE 2024

Période de collecte :

du vendredi 20 décembre 2024 au mardi 7 janvier 2025

La Banque de France exprime ses plus vifs remerciements aux entreprises et établissements de la région Normandie qui participent à cette enquête mensuelle sur l'évolution de la conjoncture économique dans les secteurs de l'industrie, des services marchands, du bâtiment et des travaux publics.

CONTEXTE NATIONAL	2
SITUATION RÉGIONALE	3
SYNTHÈSE DE L'INDUSTRIE	4
SYNTHÈSE DES SERVICES MARCHANDS	9
SYNTHÈSE DU SECTEUR BÂTIMENT – TRAVAUX PUBLICS	11
PUBLICATIONS DE LA BANQUE DE FRANCE	13
MENTIONS LÉGALES	14

Contexte National

Selon les chefs d'entreprise qui participent à notre enquête (environ 8 500 entreprises ou établissements interrogés entre le 20 décembre et le 7 janvier), en décembre l'activité a peu évolué dans l'industrie et le bâtiment, et a continué de progresser dans les services marchands. En janvier, d'après les anticipations des entreprises, l'activité progresserait dans l'industrie et dans une moindre mesure dans le bâtiment, et ralentirait dans les services marchands. Les carnets de commandes sont jugés bas dans tous les secteurs de l'industrie, hormis l'aéronautique. Ils repartent à la baisse dans le bâtiment.

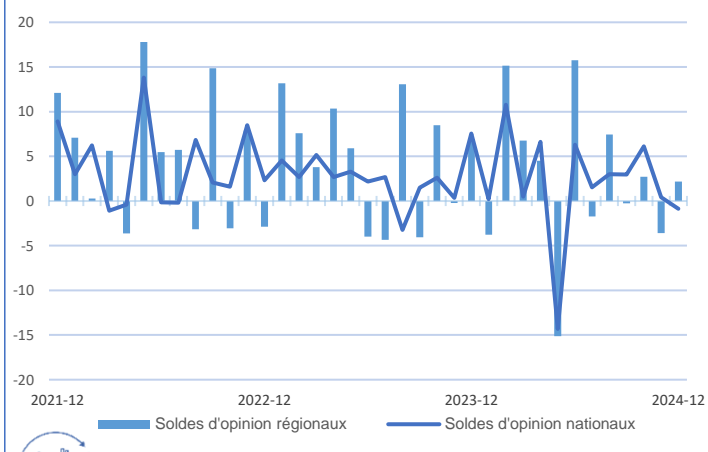
Notre indicateur d'incertitude fondé sur les commentaires des entreprises reste élevé dans les trois grands secteurs. Les réponses mettent surtout en avant le contexte politique et les incertitudes concernant les politiques économique et fiscale.

L'évolution des prix de vente reste modérée et proche de son rythme pré-Covid, en dépit d'un contexte de légère hausse des prix des matières premières selon les industriels. Les difficultés de recrutement reculent légèrement dans l'industrie, les services marchands et le bâtiment.

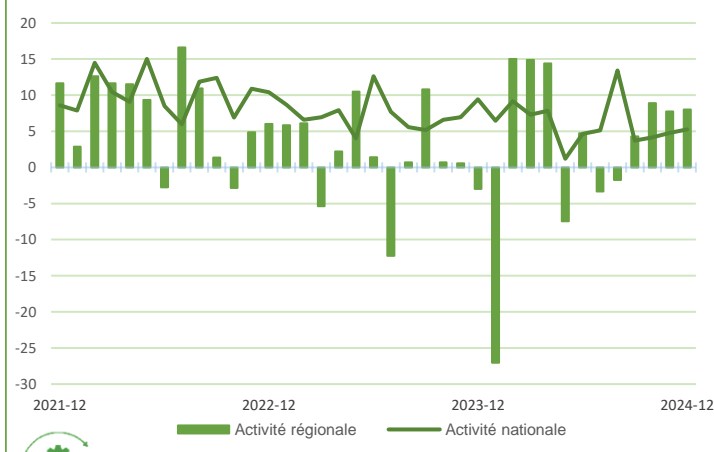
Sur la base des résultats de l'enquête, complétés par d'autres indicateurs, nous estimons, comme au mois précédent, que l'activité sous-jacente aurait continué de progresser légèrement au quatrième trimestre. Cela se traduirait par une stabilité du PIB par rapport au trimestre précédent, compte tenu du contrecoup de l'effet des Jeux olympiques et paralympiques (JOP), estimé à - 0,2 point de PIB.

Situation régionale

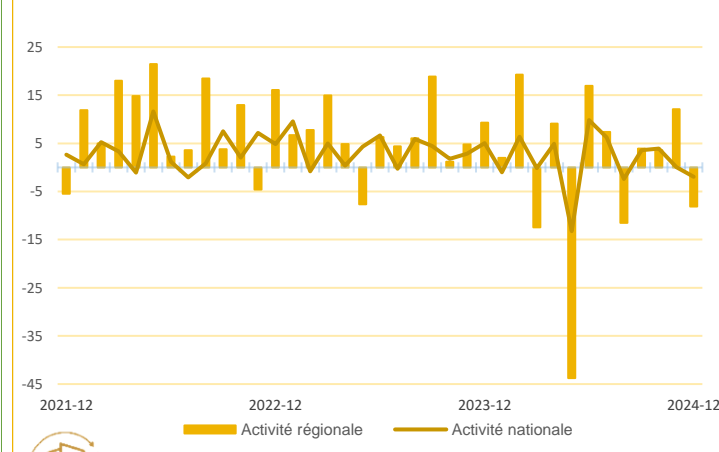
Évolution de l'activité dans l'industrie



Évolution de l'activité dans les services marchands



Évolution de l'activité dans le bâtiment



Source Banque de France

Points Clefs

L'activité en Normandie a progressé modérément dans l'industrie et de façon plus dynamique dans les services marchands. Le secteur du bâtiment est confronté à une contraction plus marquée de son activité.

Dans l'industrie, les carnets de commande sont globalement jugés bas et n'offrent qu'une faible visibilité sur l'année 2025. Dans la construction, les disparités entre gros oeuvre et second oeuvre, sont toujours marquées, tant sur la production que sur les perspectives et carnets de commandes.

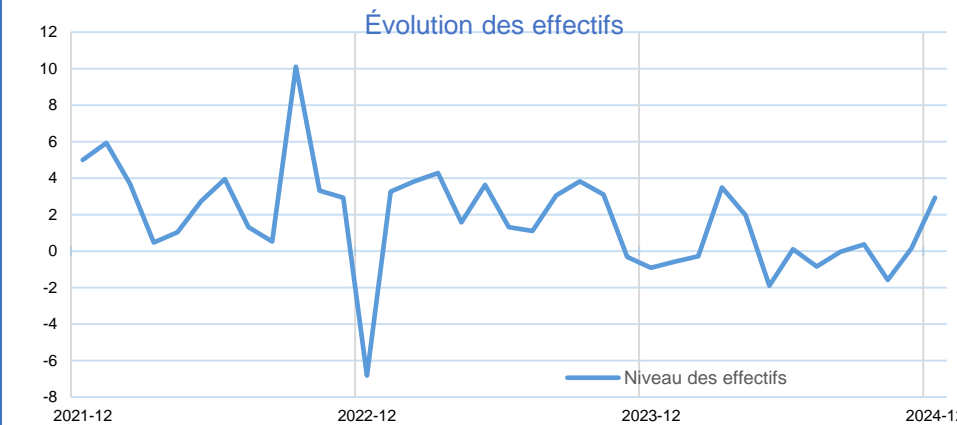
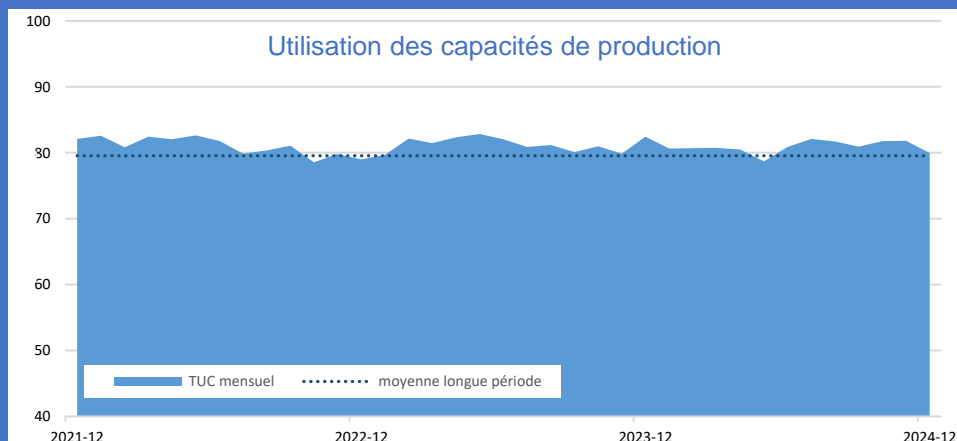
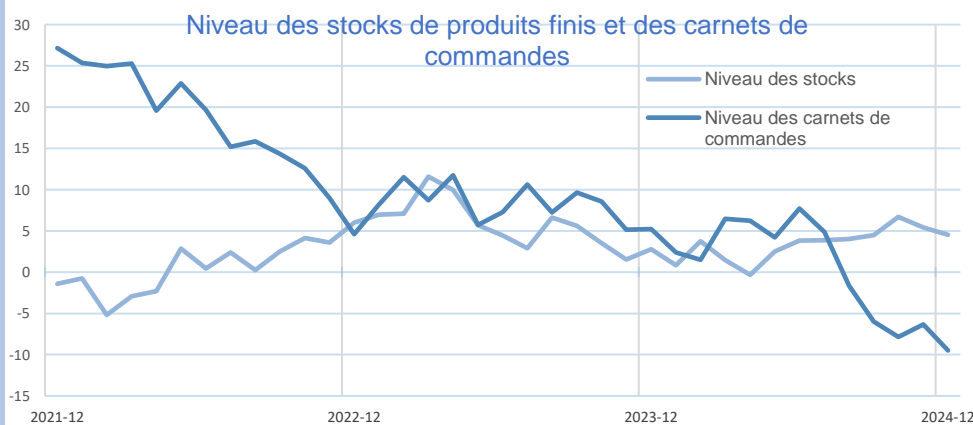
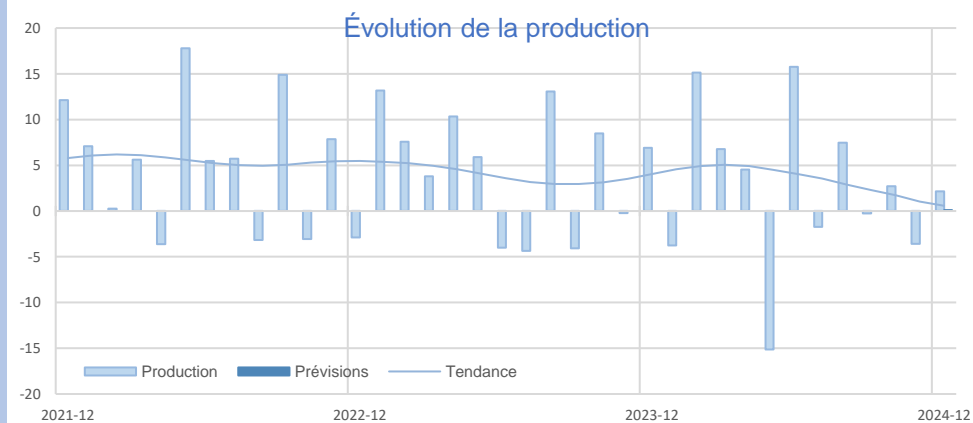
Pour le mois de janvier, les chefs d'entreprises prévoient une stabilité dans la production industrielle, une progression de l'activité dans les services marchands et une reprise modérée dans le secteur du bâtiment, portée par le second oeuvre.

Le solde d'opinion sur la situation de trésorerie redevient positif dans l'industrie et demeure à un niveau satisfaisant dans les services marchands, hormi dans le secteur des aménagements paysagers.



Synthèse de l'Industrie

La production industrielle s'est légèrement appréciée sur la fin de l'année 2024. De fortes baisses sont toutefois à souligner dans la production automobile, la transformation de la viande et la métallurgie. Les carnets de commandes sont courts et perdent de l'ampleur sous l'effet d'une demande en berne. La hausse des prix des matières premières n'est pas répercutée complètement sur les produits finis. L'activité stagnerait en janvier 2025.

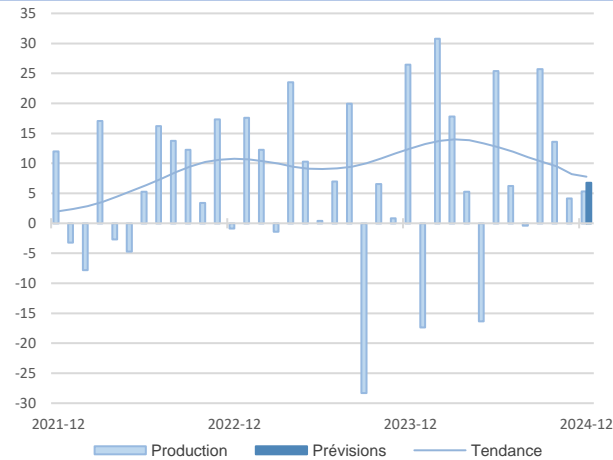


INDUSTRIE

INDUSTRIE

Source Banque de France – INDUSTRIE

14,4%

Part des effectifs dans ceux de l'Industrie
(ACOSS 12/2023)**Agroalimentaire**

La production du secteur s'est intensifiée en décembre. La bonne orientation de la demande, surtout sur le marché domestique, a permis aux carnets de commande de s'étoffer. Ils restent toutefois jugés un peu courts. Les effectifs se sont renforcés mais devraient baisser en janvier. Les prix des matières premières connaissent une forte augmentation, qui n'est pas intégralement répercutée sur ceux des produits finis, en croissance moindre.

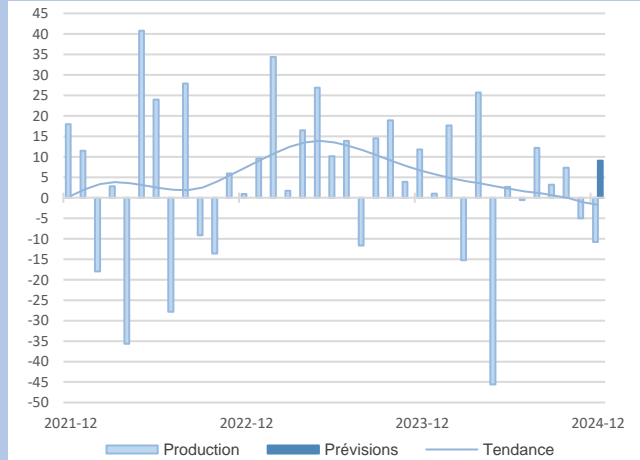
En janvier 2025, l'activité devrait à nouveau progresser.

Matériels de transport

Contrairement aux prévisions, l'activité du secteur a reculé en fin d'année, surtout dans l'industrie automobile. Les carnets de commandes se détériorent, affaiblis par une demande atone, notamment à l'export. La baisse des effectifs devrait s'accélérer en janvier. Les matières premières sont en hausse tandis que les prix des produits finis sont stables. Les stocks sont légèrement au-dessus des attendus.

Pour janvier 2025, les chefs d'entreprises anticipent une reprise de la production.

15,1%

Part des effectifs dans ceux de l'Industrie
(ACOSS 12/2023)**GRANDS SECTEURS**

La production du mois de décembre a connu un rebond en dépit des fermetures annuelles.

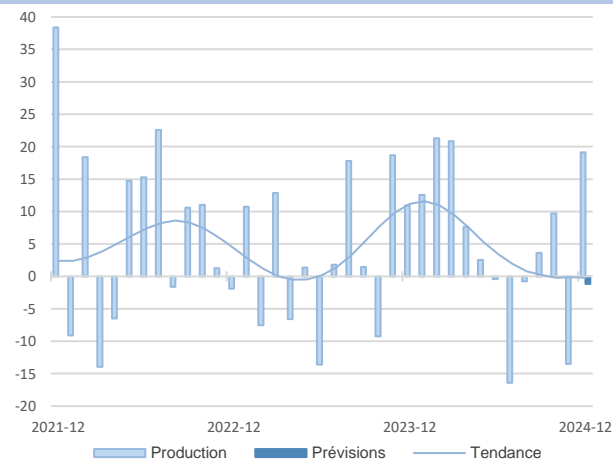
Les carnets de commandes sont solides, soutenus par une demande plutôt dynamique. Les effectifs en repli, devraient à nouveau augmenter en janvier. Les matières premières connaissent une hausse plus marquée que celle des produits finis. Les stocks sont jugés convenables. Selon les chefs d'entreprises, l'activité devrait rester stable sur janvier 2025.

En décembre, les entreprises ont maintenu un volant significatif d'activité. Mais l'inconstance des carnets de commandes et le manque de visibilité, confirmés par l'atonie de la demande, est jugée préoccupante pour début 2025.

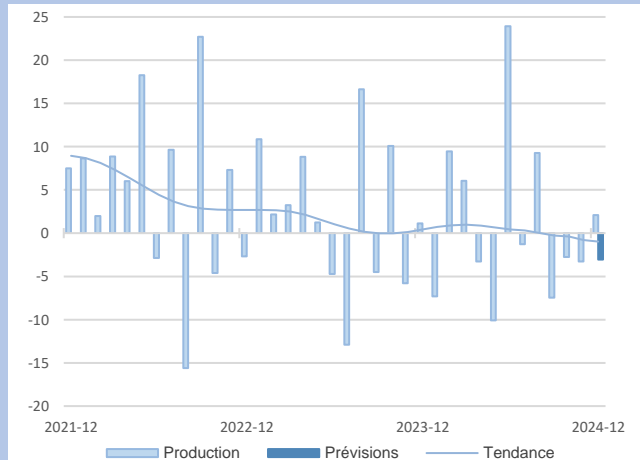
La baisse des effectifs en janvier devrait effacer la hausse de décembre. Les prix sont à la hausse, tant pour les matières premières que pour les produits finis. Les stocks sont proches des attendus. Les prévisions tablent sur une baisse de la production en janvier.

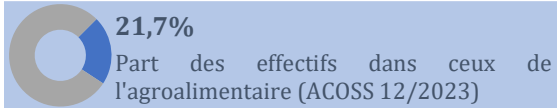
Autres produits industriels

12,6%

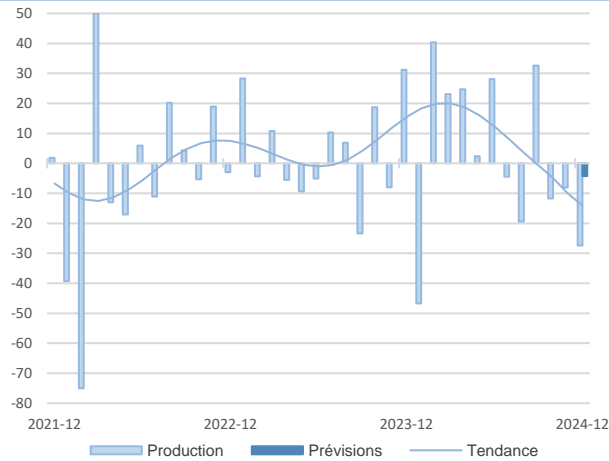
Part des effectifs dans ceux de l'Industrie
(ACOSS 12/2023)**Équipements électriques et électroniques**

57,9%

Part des effectifs dans ceux de l'Industrie
(ACOSS 12/2023)



Transformation de la viande

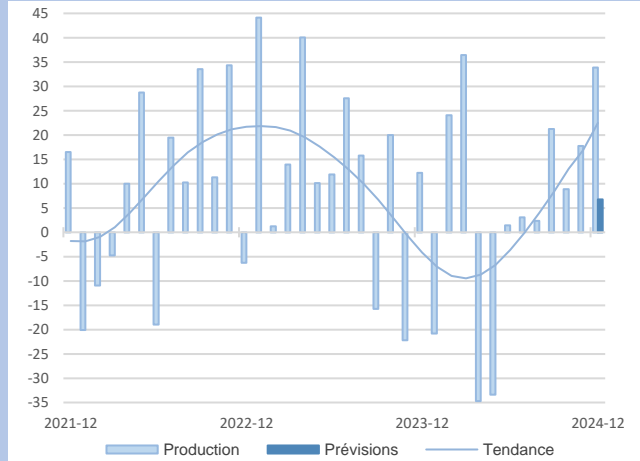
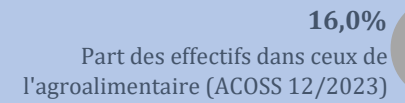


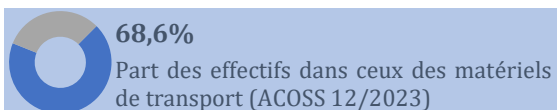
La production de décembre marque une forte baisse liée au calendrier et aux spécificités de consommation de la période des fêtes. Les carnets de commandes sont toujours jugés faibles, affectés par une demande client en baisse. La diminution des effectifs devrait se poursuivre en janvier. Les prix des matières premières et des produits finis progressent. Les stocks, un peu élevés, tendent les trésoreries. En janvier, les chefs d'entreprises prévoient à nouveau un repli de l'activité.

Produits laitiers

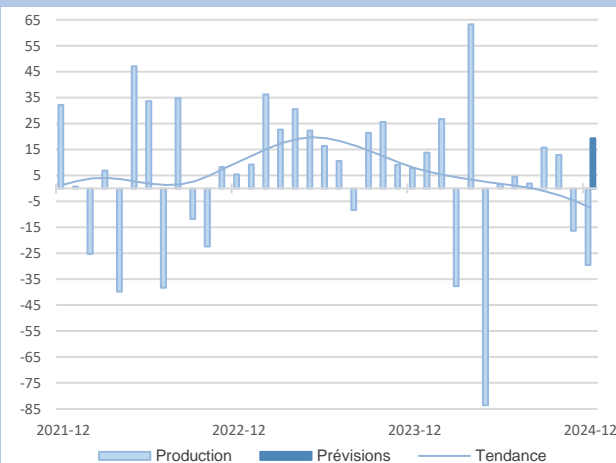
La production de produits laitiers a été dynamique sur la fin de l'année 2024. Les carnets de commandes sont étoffés avec une demande bien orientée. Les effectifs ont faiblement augmenté mais se contracteraient en janvier. Les prix des matières premières sont à la hausse, tirés par les cours des matières grasses sur les marchés internationaux et ne peuvent être complètement répercutés sur les prix des produits finis.

La production s'inscrirait à nouveau en progression début 2025.





Automobile



Le secteur a connu un fort recul de la production sur décembre. La détérioration sensible de la demande, particulièrement forte à l'export, entraîne une chute des carnets de commandes. Le recul des effectifs devrait s'amplifier en janvier. Les stocks sont légèrement au-dessus des attendus. Les trésoreries se contractent en deçà des niveaux souhaités.

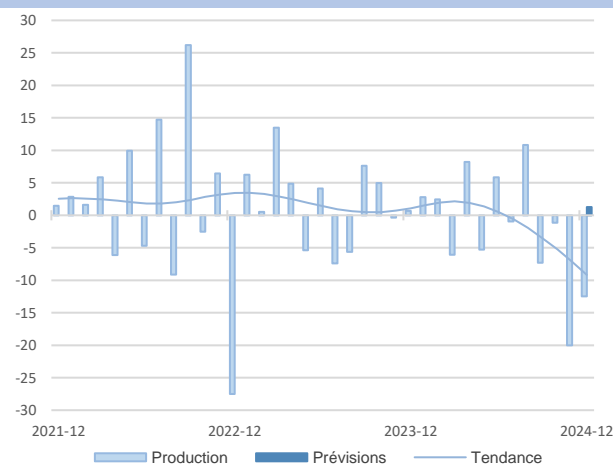
En janvier l'activité dans l'industrie automobile rebondirait.



Matériel de transport

24,5%

Part des effectifs dans autres produits industriels (ACOSS 12/2023)



Métallurgie

Conformément aux prévisions des chefs d'entreprises, la production s'est repliée en fin d'année. La fragilité des carnets de commandes est aggravée par une demande client très faible sur la période. Le repli des effectifs devrait se poursuivre début 2025. Les prix des matières premières sont en reflux modéré, tandis que ceux des produits finis augmentent légèrement.

Les trésoreries demeurent tendues. En Janvier, la production se stabiliserait.

Produits en caoutchouc, plastique, verre et autres

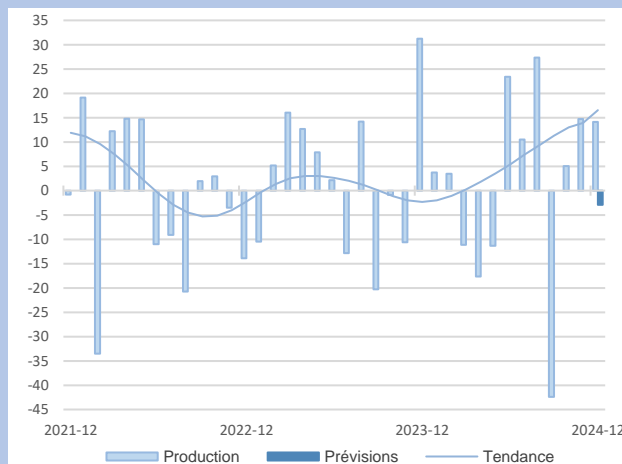
La production globale du secteur a progressé par rapport au mois de novembre. La faible consistance des plans de charge est liée aux incertitudes tant nationales qu'à l'export.

Les effectifs en hausse, devraient se replier dès janvier. Les prix des matières premières, connaissent toujours une progression modérée, toutefois plus conséquente que celle des produits finis.

Les stocks sont au niveau attendu et ne pèsent pas sur les trésoreries. Début 2025, la production se replierait.

20,6%

Part des effectifs dans autres produits industriels (ACOSS 12/2023)



API

Contrairement aux prévisions, l'activité a légèrement progressé sur la fin de l'année. Les carnets de commandes, bien que jugés inconsistants, se redressent, portés surtout par le marché intérieur. Les effectifs ont progressé et devraient se stabiliser début 2025. Les prix des matières premières refluent à nouveau, tandis que ceux des produits finis se redressent légèrement. Les stocks sont en repli et jugés en dessous de la normale. Les trésoreries sont toujours tendues. La production connaîtrait une progression du même ordre en janvier.

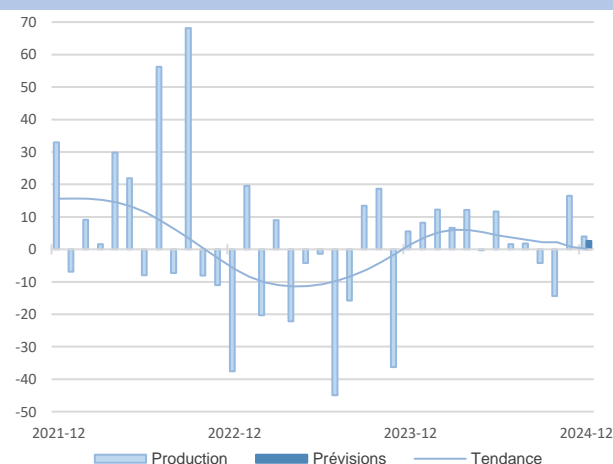
Malgré la morosité persistante du marché, la production a rebondi en décembre, pour des raisons conjoncturelles ponctuelles.

Les carnets de commandes peinent à se renouveler dans un contexte incertain. Les effectifs en hausse en décembre devraient revenir au niveau antérieur dès janvier. Les prix des matières premières progressent plus vite que ceux des produits finis. Les stocks restent au-dessus de la normale pesant sur les trésoreries. Une légère progression de la production est attendue en janvier.

Industrie chimique

9,4%

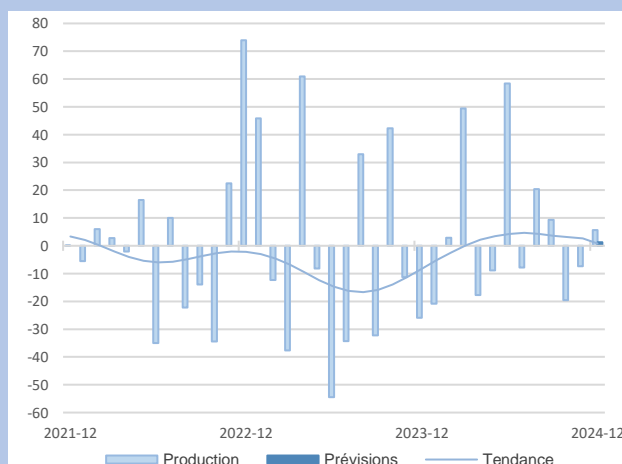
Part des effectifs dans autres produits industriels (ACOSS 12/2023)



Travail du bois, industries du papier et imprimerie

11,7%

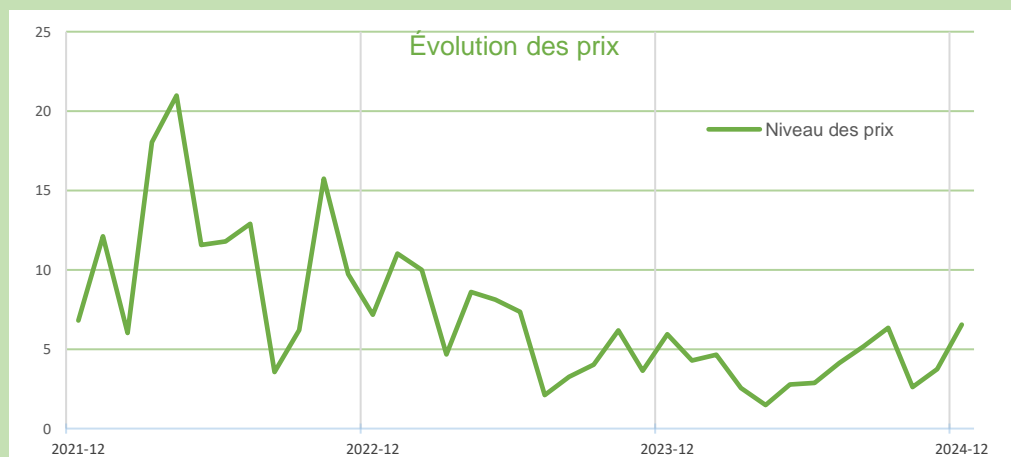
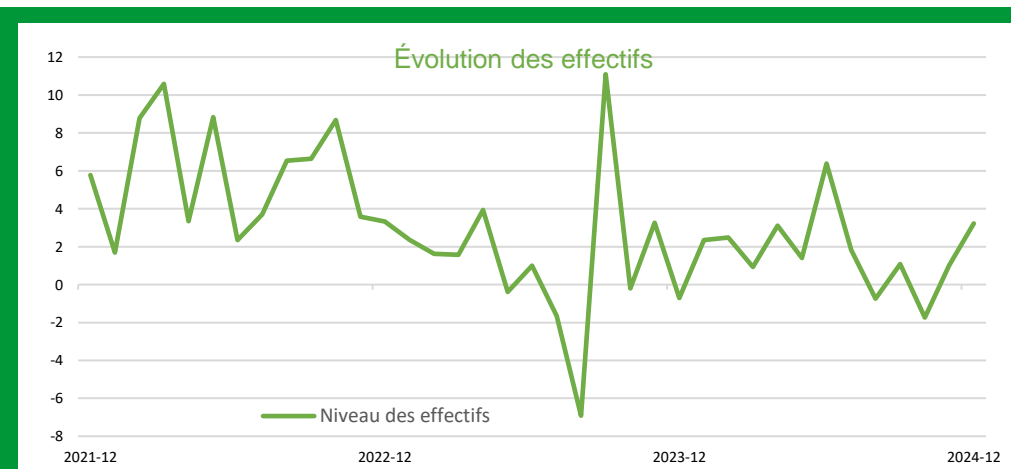
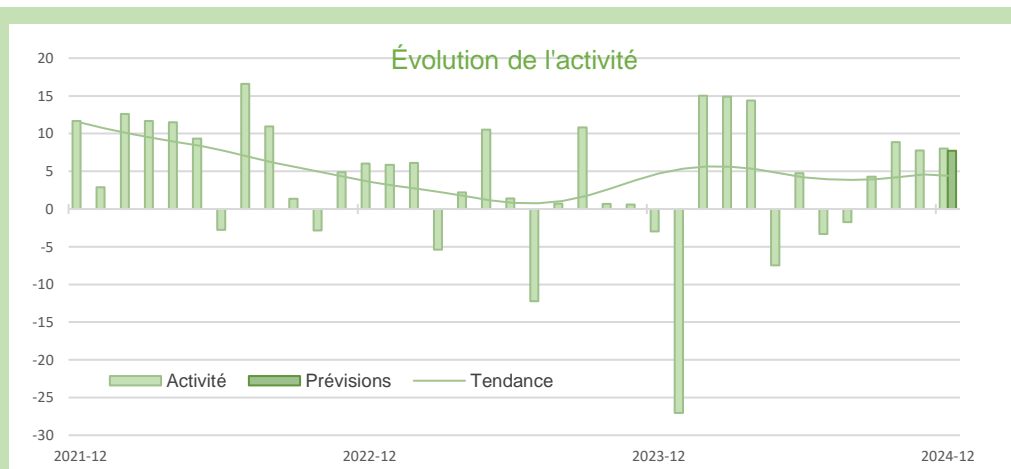
Part des effectifs dans autres produits industriels (ACOSS 12/2023)





Synthèse des services marchands

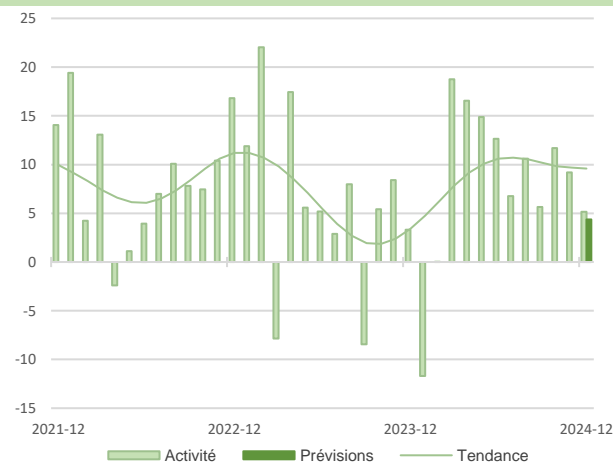
En décembre, l'activité a progressé au même rythme qu'en novembre. L'hôtellerie se distingue à nouveau par son dynamisme. Les effectifs légèrement confortés en décembre pourraient encore s'accroître en janvier. Après une hausse modérée en fin d'année, les prix se stabiliseraient.



Source Banque de France – SERVICES

12,5%

Part des effectifs dans ceux des services marchands (ACOSS 12/2023)

Services relatifs aux bâtiments et aménagement paysager

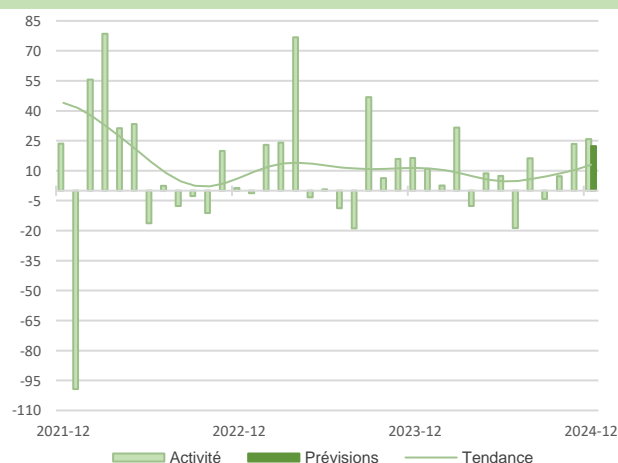
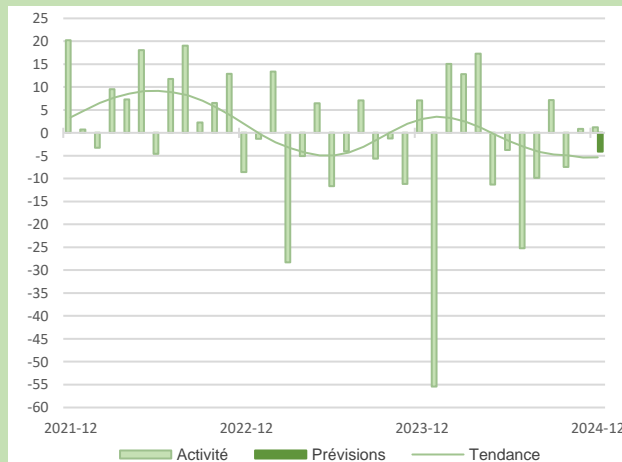
L'activité enregistre une hausse un peu plus modérée que le mois dernier, sous l'effet d'une demande toujours présente, mais qui a nettement décéléré. La situation de la trésorerie reste inférieure aux attentes, en lien avec les retards de paiement des clients. En janvier, l'activité devrait continuer à progresser. Une révision annuelle des tarifs est prévue au début de l'année 2025.

Transports routiers de fret et par conduite

12,4%

Part des effectifs dans ceux des services marchands (ACOSS 12/2023)

Dans un contexte morose, l'activité des transports routier stagne, en lien avec les fermetures beaucoup plus importantes de clients en fin d'année. La demande est jugée insuffisante et devrait se contracter en janvier. Dans ce contexte de sous activité, les besoins en effectif se réduiraient. Dans ce secteur particulièrement concurrentiel, les tarifs ont été à nouveau tirés à la baisse.



Comme le mois dernier, les professionnels font état globalement d'un accroissement de la fréquentation.

Les réservations progressent. Les prix moyens des chambres sont par conséquent ajustés à la hausse. Des effectifs supplémentaires ont été recrutés.

Pour le début d'année, les perspectives demeurent positives.

3,8%

Part des effectifs dans ceux des services marchands (ACOSS 12/2023)

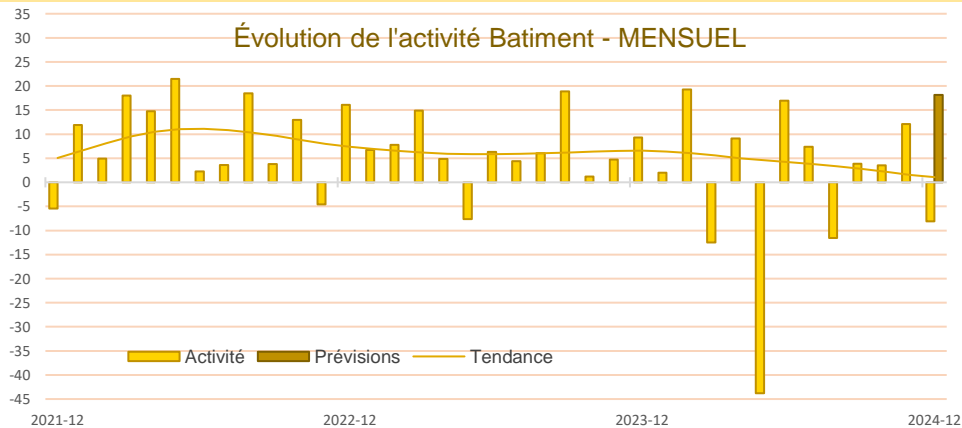
Hébergement



Synthèse du secteur Bâtiment – Travaux Publics

Dans le bâtiment, comme prévu par les professionnels, l'activité s'est repliée, malgré des carnets de commandes qui se situent à un niveau jugé au-dessus des attentes. Les effectifs se stabilisent et les prix des devis augmentent faiblement. Un rebond de l'activité est envisagé pour le mois prochain.

Dans les travaux publics, l'activité est restée bien orientée sur le dernier trimestre, à un niveau toutefois inférieur à 2023. La progression devrait se poursuivre sur un rythme plus lent sur le début de l'année.



L'activité a fléchi en décembre, conformément aux prévisions des entrepreneurs. Elle poursuit modérément sa progression dans le gros œuvre alors qu'elle diminue dans le second œuvre.

La demande est toujours bien orientée dans le second œuvre et marque un rebond dans le gros œuvre.

Les effectifs se stabilisent sur un mois mais le niveau est inférieur à celui de l'an passé. Toutefois des recrutements devraient intervenir en ce début d'année 2025.

Les prix des devis sont stables, mais s'orienteraient à la baisse sur janvier.

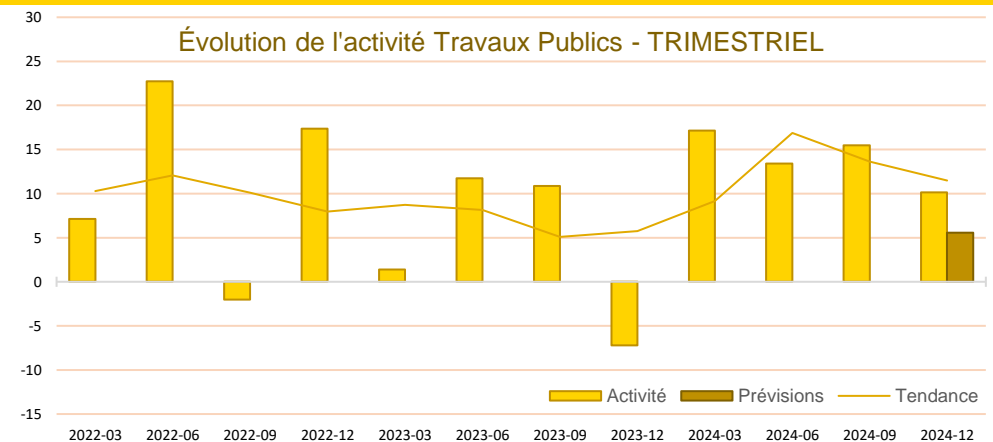
L'activité rebondirait en janvier, notamment dans le second œuvre et confirmerait sa progression dans le gros œuvre.

Dans les travaux publics, l'activité maintient sa progression sur le quatrième trimestre contrairement aux prévisions annoncées et poursuivrait dans le même sens sur le premier trimestre 2025.

Bien que les carnets de commandes se reconstituent, ces derniers offrent peu de visibilité car l'incertitude du climat politique et économique continue de peser encore sur le secteur. Comme le trimestre précédent le secteur pâtit toujours d'une demande peu dynamique.

En dépit d'une forte concurrence, les prix s'inscrivent en légère augmentation sur ce dernier trimestre et progresseraient de nouveau dans les prochains mois.

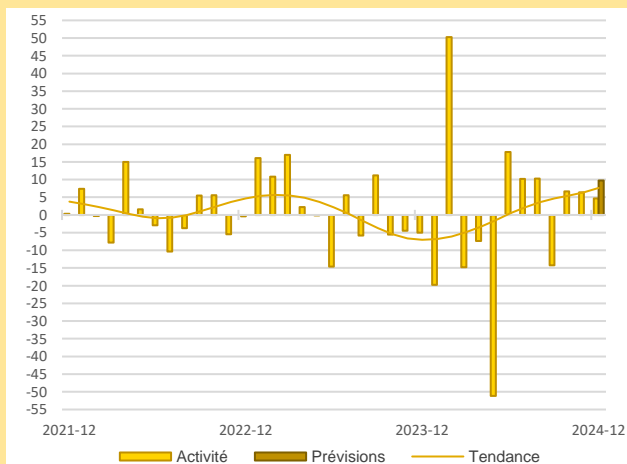
Sur ce trimestre, les effectifs sont restés stables par rapport au trimestre précédent.



Source Banque de France – CONSTRUCTION

19,9%

Part des effectifs dans ceux du BTP (ACOSS 12/2023)

**Activité - Gros œuvre**

Contrairement aux prévisions, l'activité a légèrement progressé en décembre, sans toutefois être au niveau de 2023.

Les effectifs se renforcent en décembre mais se réduisent sur un an. Ils devraient se comprimer en janvier. La production devrait progresser au mois de janvier.

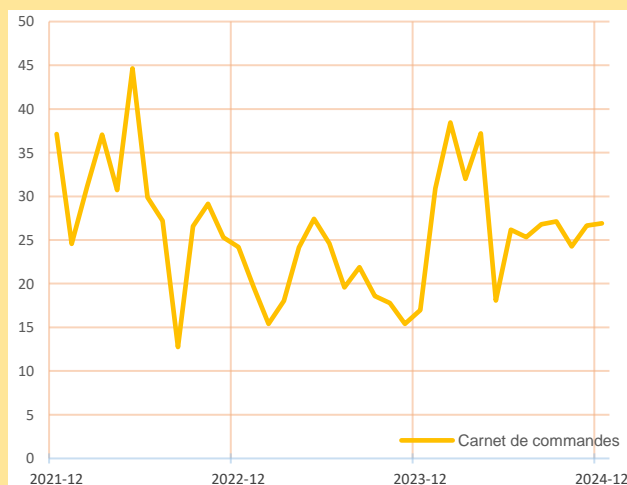
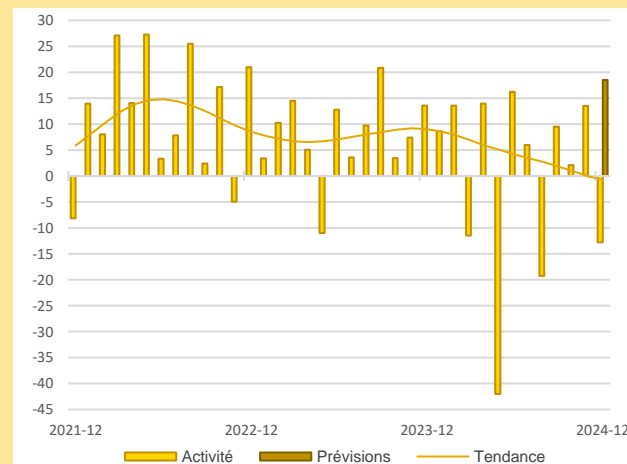
Activité - Second œuvre

Comme anticipé par les dirigeants d'entreprise, l'activité s'est contractée, du fait des arrêts de chantier plus importants qu'en 2023 durant la période de fêtes.

Après une légère baisse sur l'année, les effectifs se sont stabilisés et devraient connaître un accroissement au mois de janvier. Selon les professionnels, un rebond de l'activité est attendu au début de l'année 2025.

61,8%

Part des effectifs dans ceux du BTP (ACOSS 12/2023)



Les carnets de commandes se maintiennent au même niveau que le mois précédent dans le second œuvre, offrant une visibilité satisfaisante.

Alors qu'ils se reconstituent progressivement dans le gros œuvre, ils continuent d'être affectés par l'attentisme de la clientèle, lié aux incertitudes budgétaires et fiscales.

Carnets de commandes - Bâtiment

Une très légère augmentation des prix des devis est notée en décembre dans les deux secteurs.

Sur un an, ils subissent une baisse marquée dans le gros œuvre alors qu'ils sont en hausse dans le second œuvre. Les prix devraient diminuer dans les semaines à venir dans les deux secteurs.

**Prix des devis - Bâtiment**



Publications de la Banque de France

Catégorie	Titre
 Crédit	Crédits aux particuliers Accès des entreprises au crédit Financement des entreprises Taux d'endettement des ANF – Comparaisons internationales Crédits dans les régions françaises
 Epargne	Taux de rémunération des dépôts bancaires Performance des OPC - France Épargne des ménages Monnaie et concours à l'économie
 Chiffres clés France et étranger	Défaillances d'entreprises
 Conjoncture	Tendances régionales en Normandie Conjoncture économique en France et par secteur d'activité Enquête sur le commerce de détail
 Balance des paiements	Balance des paiements de la France



Mentions légales

**Banque de France
Département Entreprises et Études Régionales**

32 rue Jean Lecanuet CS 50896 - 76005 ROUEN CEDEX

☎ **02.35.52.78.18**

✉ normandie.conjoncture@banque-france.fr

Rédacteur en chef

Philippe SELWA, Chef du département Entreprises et Études Régionales

Directeur de la publication

Eric VILLENEUVE, Directeur Régional

Méthodologie

Enquête réalisée auprès d'environ 500 entreprises et établissements de la région Normandie sur l'évolution de la conjoncture économique dans les secteurs de l'industrie, des services marchands, du bâtiment et des travaux publics.

Solde d'opinion :

- *Le solde d'opinion est la somme des opinions positives et négatives données par les chefs d'entreprise, pondérées par l'effectif de l'entreprise et redressées par la valeur ajoutée ou l'effectif de chaque secteur.*
- *Il reflète au niveau agrégé les réponses données par les chefs d'entreprise suivant une échelle de notation à sept graduations (trois degrés d'opinion autour de la normale). Sa valeur est comprise entre - 200 et + 200.*

*Les **séries** sont révisées mensuellement et prennent en compte les données brutes corrigées des variations saisonnières et des jours ouvrables.*

*La **tendance** est une moyenne statistique calculée sur plusieurs mois glissants.*

*Les **effectifs ACOSS** sont les effectifs recensés par l'URSSAF et correspondent « au nombre de salariés inscrits au dernier jour de la période » renseigné dans la Déclaration Sociale Nominative, DSN) hormis certains salariés comme les intérimaires, les apprentis, les stagiaires...*