

# TENDANCES RÉGIONALES

NOVEMBRE 2024

Période de collecte :

du mercredi 27 novembre 2024 au mercredi 4 décembre 2024

**La Banque de France exprime ses plus vifs remerciements aux entreprises et établissements de la région Normandie** qui participent à cette enquête mensuelle sur l'évolution de la conjoncture économique dans les secteurs de l'industrie, des services marchands, du bâtiment et des travaux publics.

CONTEXTE NATIONAL	2
SITUATION RÉGIONALE	3
SYNTHÈSE DE L'INDUSTRIE	4
SYNTHÈSE DES SERVICES MARCHANDS	9
SYNTHÈSE DU SECTEUR BÂTIMENT – TRAVAUX PUBLICS	11
PUBLICATIONS DE LA BANQUE DE FRANCE	13
MENTIONS LÉGALES	14

## Contexte National

Selon les chefs d'entreprise qui participent à notre enquête (environ 8 500 entreprises ou établissements interrogés entre le 27 novembre et le 4 décembre), l'activité a progressé en novembre dans les services marchands et a peu évolué dans l'industrie et le bâtiment. En décembre, d'après les anticipations des entreprises, l'activité continuerait de progresser modérément dans les services marchands, tandis qu'elle se replierait légèrement dans l'industrie et de manière plus marquée dans le bâtiment. Les carnets de commandes restent dans l'ensemble peu garnis. Ils sont jugés faibles dans tous les secteurs de l'industrie, hormis l'aéronautique.

Notre indicateur d'incertitude fondé sur les commentaires des entreprises monte dans les trois secteurs. Il atteint son niveau le plus haut depuis deux ans dans l'industrie et dans le bâtiment : les réponses mettent surtout en avant le climat d'incertitude sur les orientations de politique nationale.

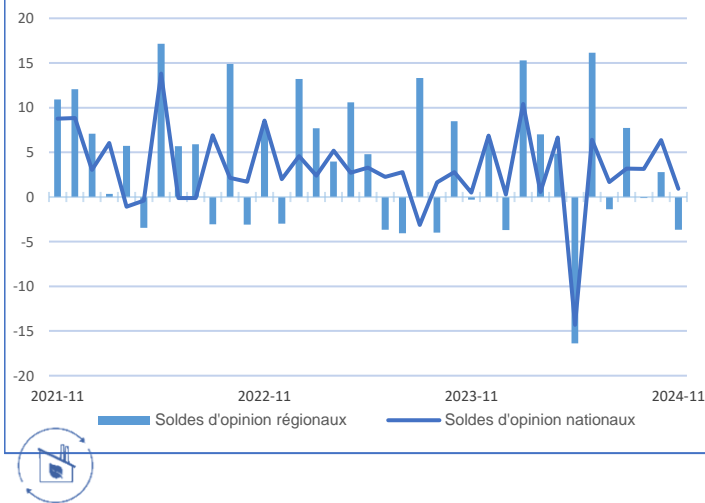
La modération en matière de fixation des prix de vente se poursuit, en dépit d'un contexte de légère hausse des prix des matières premières selon les industriels.

Les difficultés de recrutement restent quasi stables : elles concernent globalement 32 % des entreprises tous secteurs confondus, après 31 % en octobre.

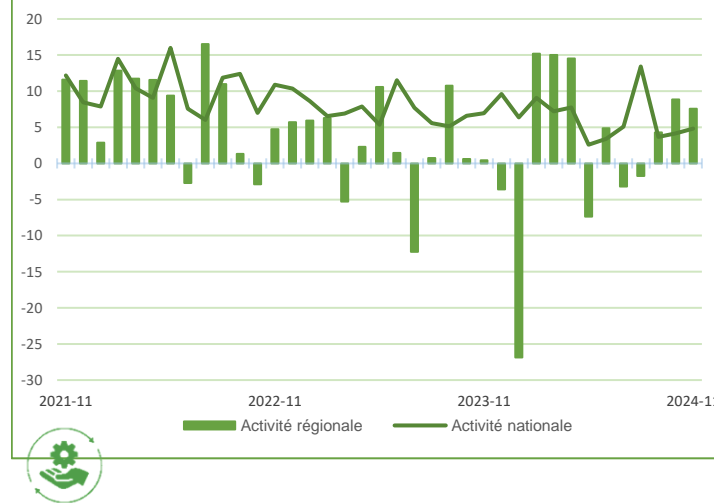
Sur la base des résultats de l'enquête, complétés par d'autres indicateurs, nous estimons que l'activité sous-jacente se maintiendrait sur sa tendance de progression légèrement positive au quatrième trimestre. Cela se traduirait par une stabilité du PIB par rapport au trimestre précédent, compte tenu du contrecoup de l'effet des Jeux olympiques et paralympiques (JOP), estimé à 0,2 point de PIB.

## Situation régionale

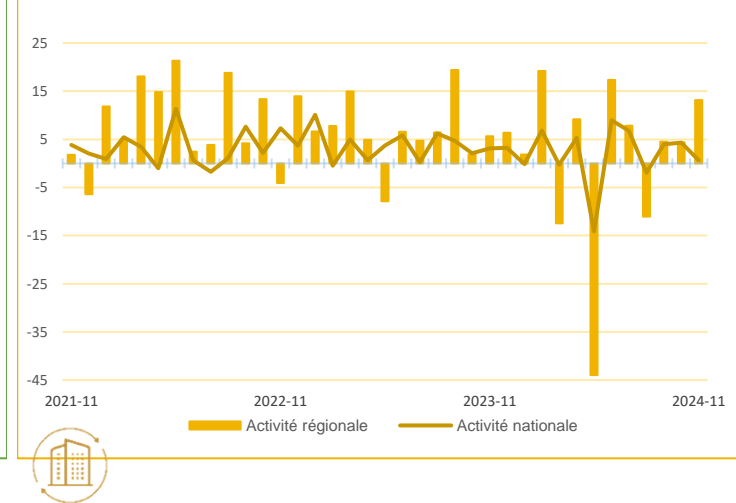
Évolution de l'activité dans l'industrie



Évolution de l'activité dans les services marchands



Évolution de l'activité dans le bâtiment



Source Banque de France

## Points Clefs

En novembre, l'activité normande est orientée à la hausse dans les services marchands et dans le bâtiment mais, contrairement au niveau national, accuse une baisse dans l'industrie.

Le recul observé dans la métallurgie, les équipements électriques, l'automobile, la chimie et la filière viande n'est pas compensé par la croissance de la filière bois, des produits laitiers et des produits en caoutchouc-plastique-verre.

L'activité favorable dans les services marchands est quant à elle portée par l'hébergement et les services aux entreprises, les transports routiers étant stables. Dans le bâtiment, pour le second mois consécutif, la production progresse, dans le gros comme dans le second œuvre.

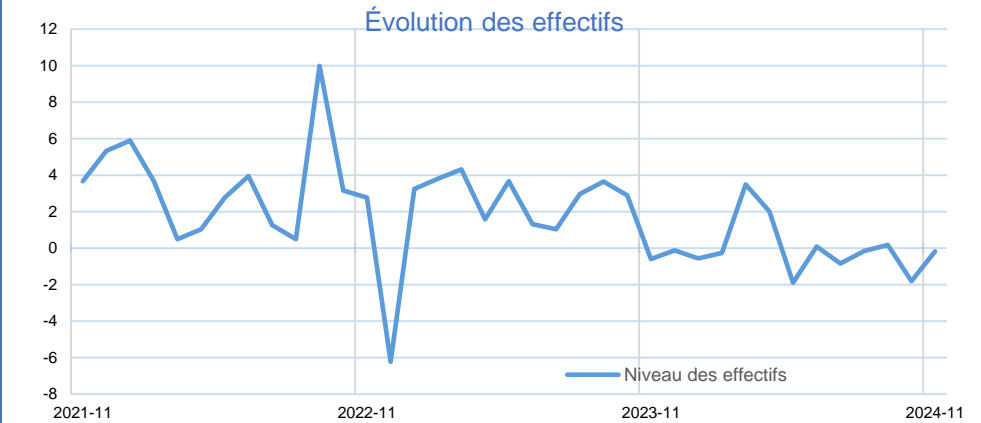
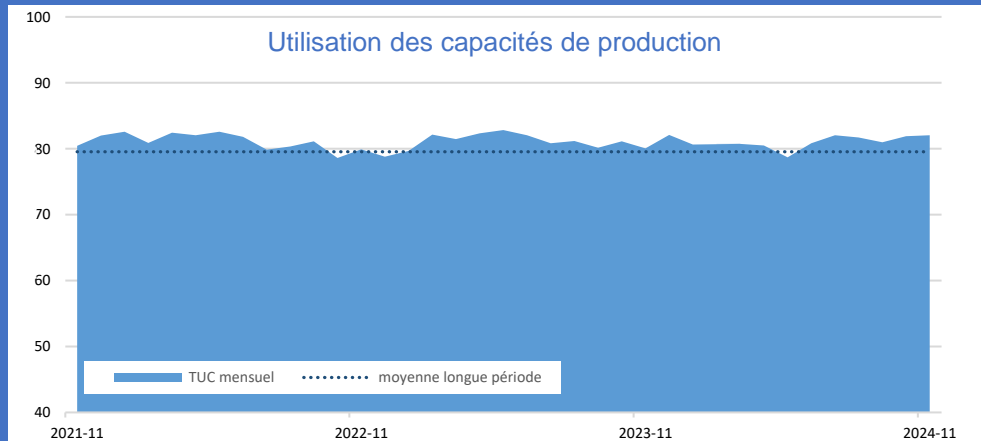
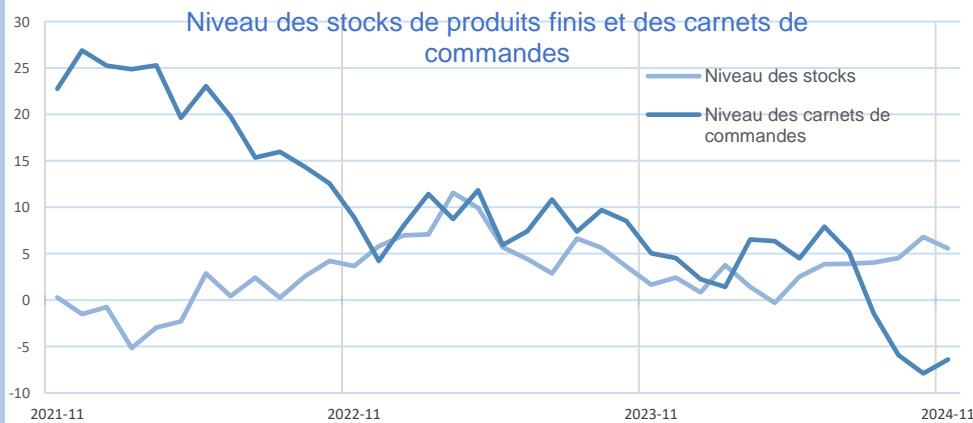
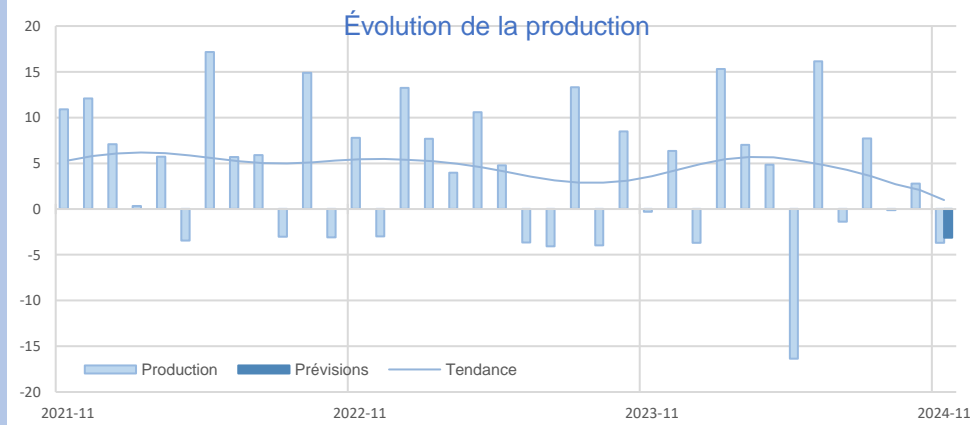
En décembre, le recul dans l'industrie devrait se poursuivre. L'activité dans les services marchands se maintiendrait. Dans le bâtiment, les dirigeants anticipent une baisse de la production, notamment dans le gros œuvre, en lien avec des fermetures plus nombreuses pour congés.

Les dirigeants mentionnent un climat d'incertitude économique et politique qui expliquerait en grande partie le niveau bas des carnets de commandes, hormis dans les équipements électriques et le second œuvre où ils sont jugés au-dessus des attentes.



## Synthèse de l'Industrie

Comme anticipé par les dirigeants lors de la précédente enquête, la production industrielle est orientée à la baisse en novembre. Le niveau des carnets de commandes est en dessous des attentes. Les effectifs restent toutefois relativement stables. Les prix des matières premières et des produits finis continuent de croître. Les industriels anticipent de nouveau une baisse en décembre, dans des proportions similaires.

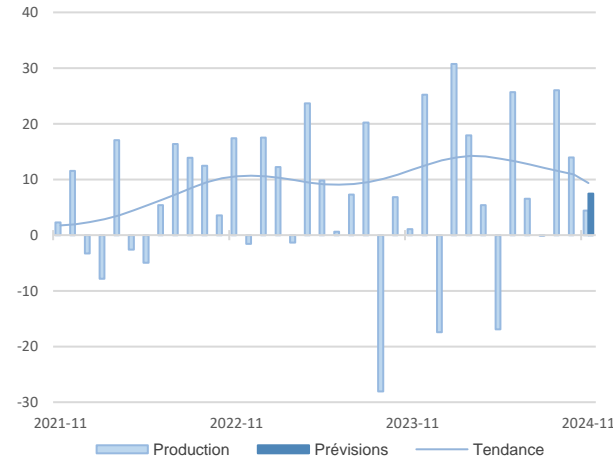


INDUSTRIE

INDUSTRIE

Source Banque de France – INDUSTRIE

14,4%

Part des effectifs dans ceux de l'Industrie  
(ACOSS 12/2023)**Agroalimentaire**

La hausse de l'activité entamée depuis plusieurs mois se poursuit en novembre, toujours portée par les produits laitiers.

Bien que les dirigeants estiment le niveau des carnets de commandes très décevant, la demande est bien orientée pour ce mois, sur le marché intérieur comme étranger.

Les recrutements devraient se poursuivre dans les prochaines semaines.

Les prix des matières premières et des produits finis sont en nette hausse.

L'activité marquerait une progression plus importante en décembre.

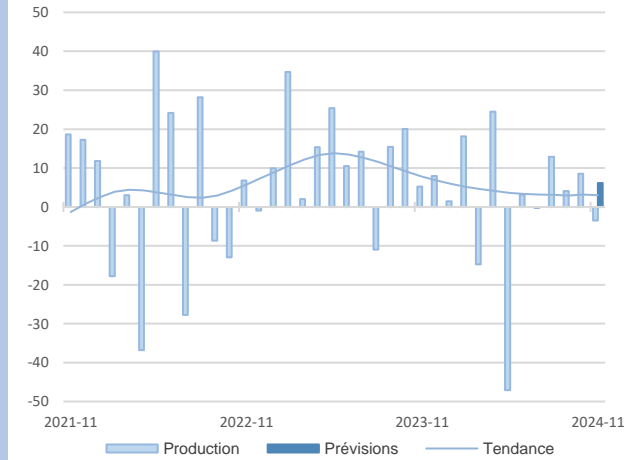
**Matériels de transport**

Comme prévu, la production dans les matériels de transport ralentit en novembre et les effectifs se contractent.

La demande est orientée à la baisse, particulièrement à l'international. Les prix des matières premières augmentent tandis que ceux des produits finis sont stables. Malgré une légère diminution des stocks, les situations de trésorerie restent tendues.

La production reprendrait en décembre, accompagnée de nouveaux recrutements.

15,1%

Part des effectifs dans ceux de l'Industrie  
(ACOSS 12/2023)

La production du secteur connaît un recul plus marqué qu'attendu au mois de novembre, en lien avec des difficultés d'approvisionnement et l'attentisme de certains clients comme l'automobile. La demande à l'export est favorable et les carnets de commandes sont jugés au-dessus des attentes. Les effectifs, en hausse, devraient se tasser en fin d'année. Les prix des matières premières sont en progression tandis que ceux des produits finis stagnent. Les trésoreries se tendent. La production rebondirait en décembre, malgré les fermetures traditionnelles.

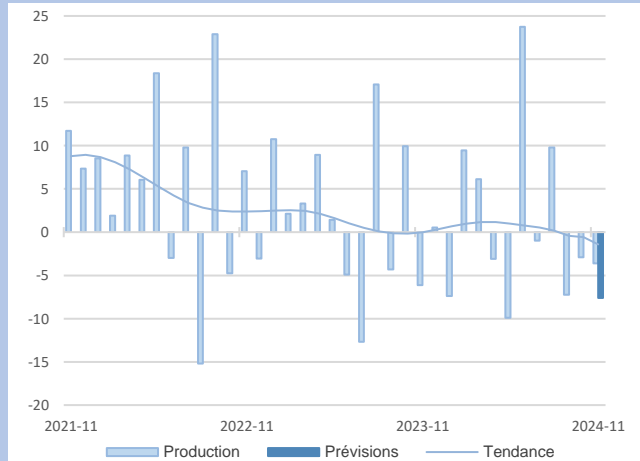
En novembre, l'activité recule de nouveau.

Les carnets de commandes sont en deçà des attentes des chefs d'entreprises, avec une demande atone.

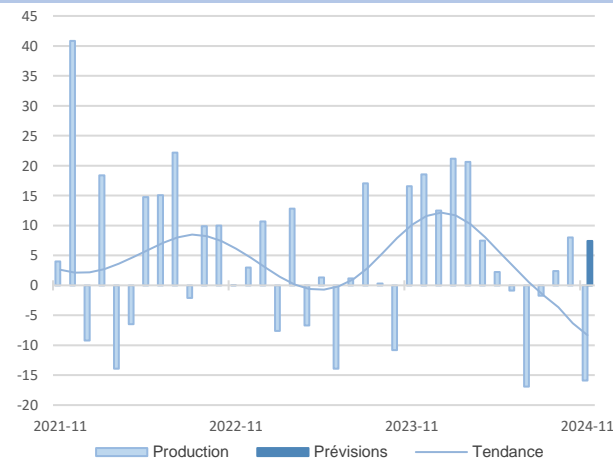
Les effectifs, en baisse, devraient continuer à faiblir légèrement le mois prochain.

Les trésoreries se dégradent avec l'attentisme des clients et des stocks qui se renforcent.

Les prix sont en légère hausse, tant pour les intrants que les produits finis. La production devrait à nouveau reculer au mois de décembre.



12,6%

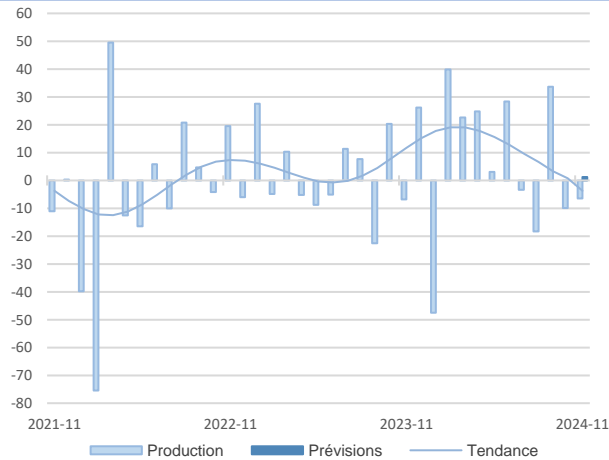
Part des effectifs dans ceux de l'Industrie  
(ACOSS 12/2023)**Équipements électriques et électroniques****Autres produits industriels**

57,9%

Part des effectifs dans ceux de l'Industrie  
(ACOSS 12/2023)

**21,7%**  
Part des effectifs dans ceux de l'agroalimentaire (ACOSS 12/2023)

### Transformation de la viande



Contrairement aux prévisions, l'activité dans la filière viande recule en novembre.

La demande est orientée à la baisse et les carnets de commandes sont jugés à un niveau très bas.

Les stocks augmentent et sont estimés à un niveau élevé.

Les effectifs sont stables mais devraient se contracter dans les prochaines semaines.

Les prix des matières premières et des produits finis sont en hausse. Les trésoreries se maintiennent.

La production serait en légère hausse en décembre.

### Produits laitiers

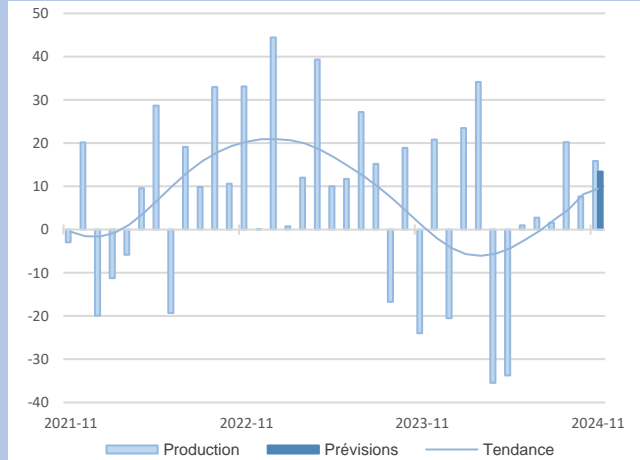
La production de produits laitiers est en hausse pour le sixième mois consécutif.

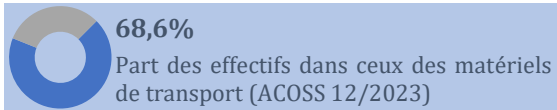
La demande est favorable. Toutefois, les carnets de commandes sont en dessous des attentes des dirigeants, les exports étant freinés par la hausse des prix des produits finis et par les mesures protectionnistes de la Chine. Les prix des matières premières se stabilisent. Les trésoreries sont jugées confortables.

Les effectifs sont stables mais devraient se contracter.

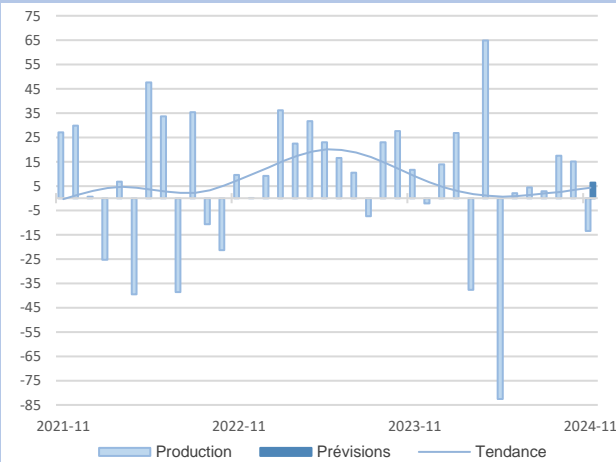
La tendance se poursuivrait en décembre.

**16,0%**  
Part des effectifs dans ceux de l'agroalimentaire (ACOSS 12/2023)





### Automobile



En novembre, la production automobile baisse plus fortement que prévu. La demande fléchit nettement, sur le marché intérieur comme à l'export. Les prises de commandes ralentissent et sont en dessous des attentes des dirigeants. Les prix des matières premières diminuent et ceux des produits finis sont stables.

Les stocks se replient mais restent au-dessus du niveau attendu.

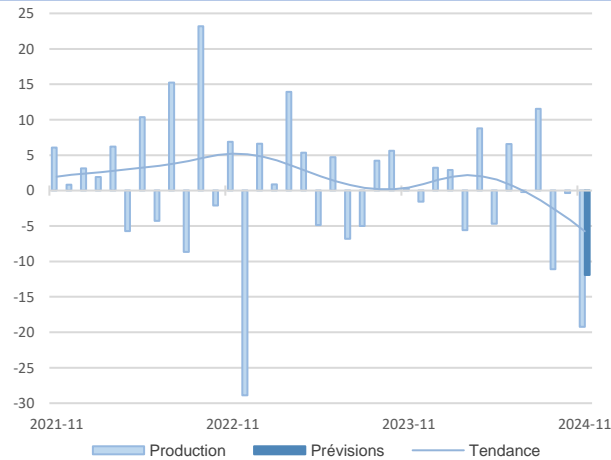
Les effectifs se contractent mais les recrutements devraient reprendre dans les prochaines semaines, en lien avec la prévision à la hausse de l'activité.



**Matériel de transport**

24,5%

Part des effectifs dans autres produits industriels (ACOSS 12/2023)

**Métallurgie**

La production est en forte baisse en novembre, les diminutions de commandes pour la construction automobile et la morosité du bâtiment n'étant que partiellement compensées par l'aéronautique et le nucléaire. L'ajustement à la baisse des effectifs devraient se poursuivre jusqu'à la fin de l'année. Les prix des matières premières et ceux de produits finis sont en hausse.

La production devrait de nouveau chuter en décembre, en lien avec un calendrier peu favorable pour le secteur.

**Produits en caoutchouc, plastique, verre et autres**

Contrairement aux prévisions, la production progresse en novembre.

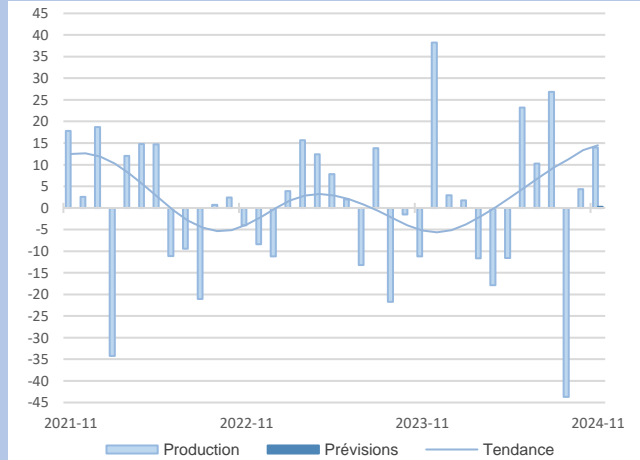
Malgré les bonnes prises de commandes du mois, le niveau des carnets est en-dessous des attentes.

Les effectifs baissent légèrement mais devraient se redresser en fin d'année. Les prix des matières premières rebondissent tandis que ceux des produits finis se stabilisent. Les trésoreries, encore jugées favorables, se dégradent.

La production serait à l'identique sur le mois de décembre.

20,6%

Part des effectifs dans autres produits industriels (ACOSS 12/2023)

**API**

La production rebondit au mois de novembre, en lien avec un sursaut saisonnier de la demande.

Les carnets de commandes restent cependant jugés faibles.

Les effectifs progressent mais devraient se replier légèrement d'ici la fin de l'année.

Les prix, tant des matières premières que des produits finis, sont orientés à la baisse. Les stocks sont stables. Les situations de trésoreries sont jugées très en dessous des attentes.

La production devrait se replier au mois de décembre.

En novembre, la baisse de l'activité est un peu plus forte qu'attendue.

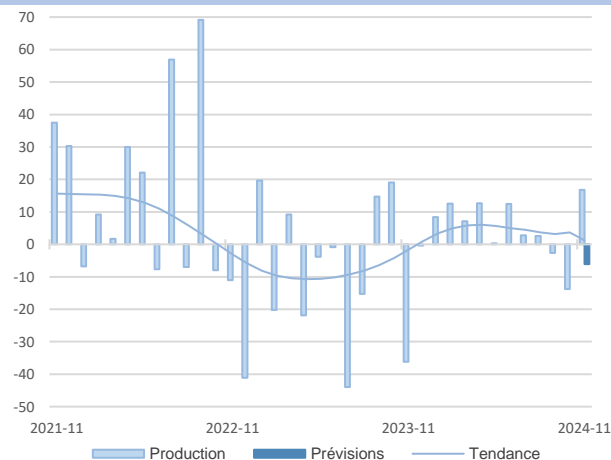
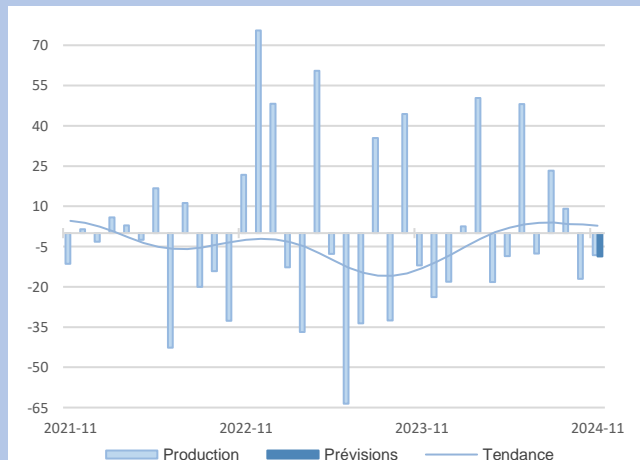
Mais c'est surtout la faiblesse des carnets de commandes qui préoccupe les chefs d'entreprises interrogés, avec une demande en berne, tant sur le marché intérieur, qu'à l'export. Les prix des matières premières se stabilisent tandis que ceux des produits finis augmentent légèrement. Le repli des effectifs devrait persister jusqu'à la fin de l'année. Les stocks progressent. Les trésoreries continuent de se tendre.

L'activité devrait à nouveau décroître sur la fin de l'année.

**Industrie chimique**

9,4%

Part des effectifs dans autres produits industriels (ACOSS 12/2023)

**Travail du bois, industries du papier et imprimerie**

11,7%

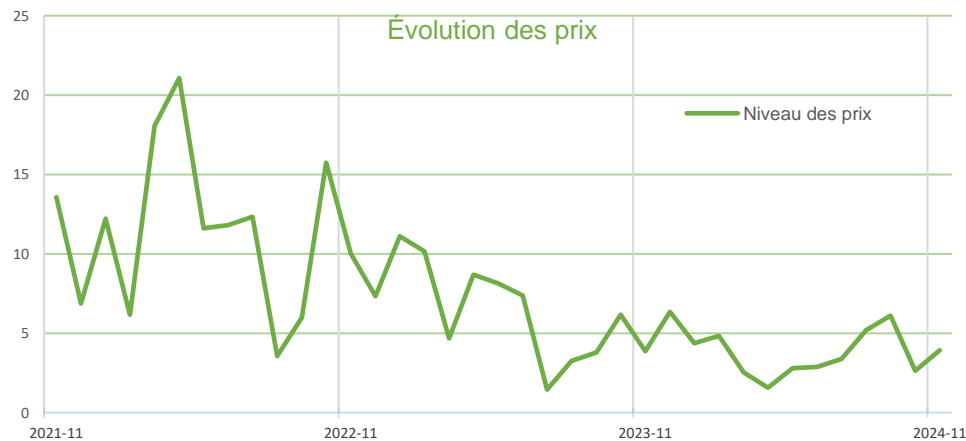
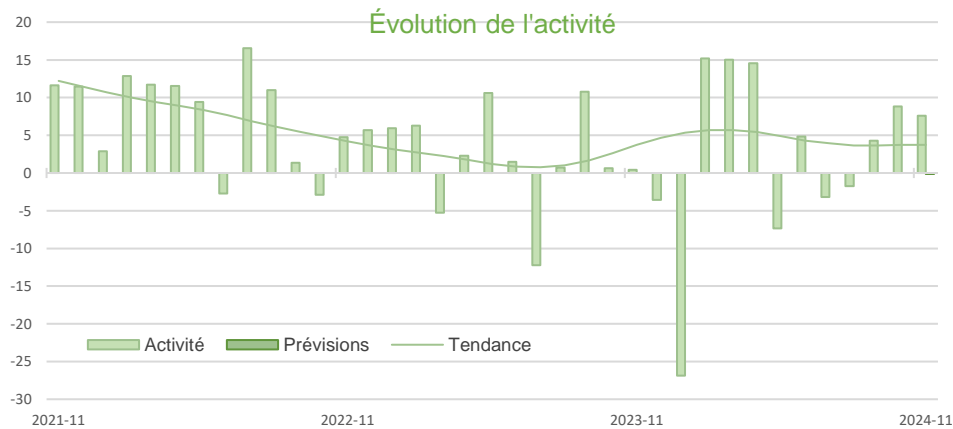
Part des effectifs dans autres produits industriels (ACOSS 12/2023)





## Synthèse des services marchands

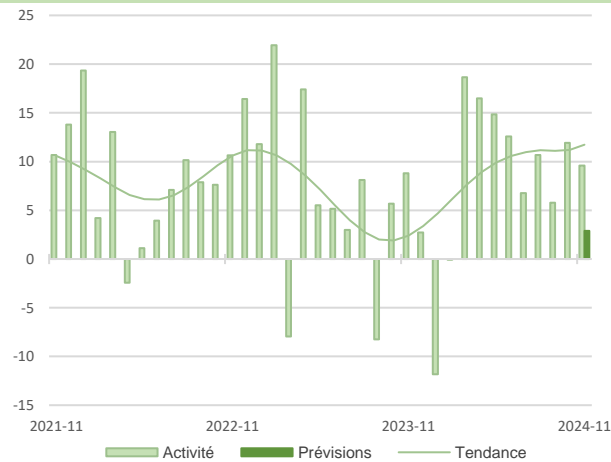
En novembre, l'activité progresse de nouveau, plus fortement que prévu. L'hébergement enregistre un rebond supérieur aux attentes tandis que le transport se stabilise. Les effectifs, constants en novembre, devraient s'accroître dans les prochaines semaines. Les prix augmentent légèrement et suivront la même tendance en décembre. En fin d'année, les chefs d'entreprise anticipent une stabilisation de l'activité et une très légère amélioration de la demande.



Source Banque de France – SERVICES

12,5%

Part des effectifs dans ceux des services marchands (ACOSS 12/2023)

**Services relatifs aux bâtiments et aménagement paysager**

L'activité s'accroît à nouveau à la faveur d'une demande toujours tonique.

Les effectifs ont été à nouveau renforcés même si des difficultés de recrutement restent évoquées.

Les trésoreries sont un peu moins tendues tout en restant inférieures aux attentes.

Les professionnels s'attendent à une croissance de la demande et de l'activité dans les prochaines semaines mais à un rythme moins soutenu que les mois précédents.

Les prix devraient être réactualisés, comme chaque année, début 2025.

**Transports routiers de fret et par conduite**

En novembre, l'activité continue à marquer le pas et ne permet pas d'atteindre les niveaux enregistrés au printemps dernier.

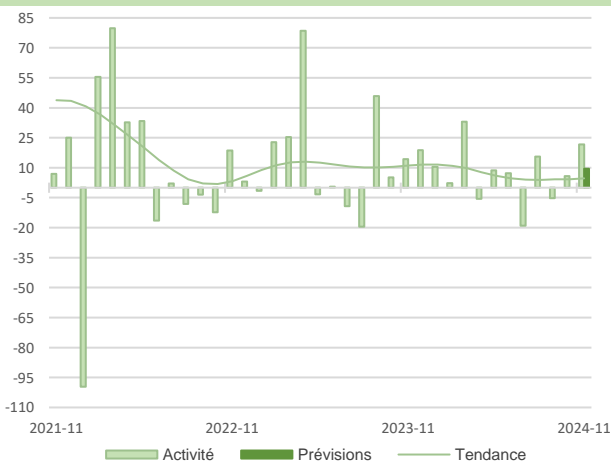
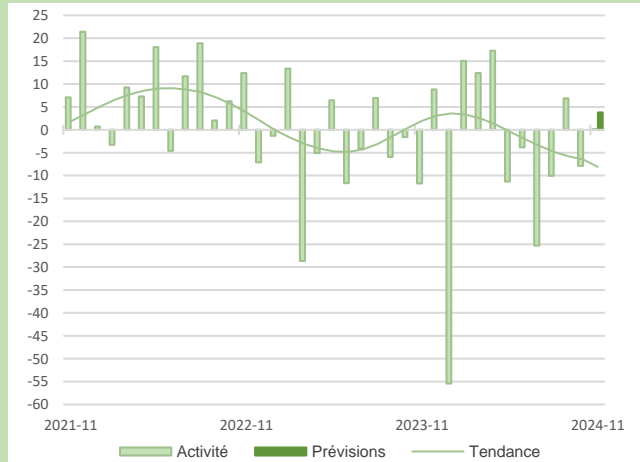
Les prix tendent à baisser dans un secteur très concurrentiel.

Les besoins en effectifs diminuent.

Les perspectives du mois prochain s'annoncent en légère hausse, malgré un contexte peu favorable, notamment suite à la fermeture annuelle de certains clients. Les prix évolueront à la baisse.

Part des effectifs dans ceux des services marchands (ACOSS 12/2023)

12,4%



La fréquentation rebondit, ce mois de novembre étant particulièrement propice aux réservations de la clientèle de loisirs car il permettait de prolonger deux week-ends.

Les effectifs ont été légèrement confortés. Les tarifs des nuitées ont peu varié.

Selon les chefs d'entreprises, l'activité serait toujours orientée à la hausse mais moins fortement qu'en novembre.

3,8%

Part des effectifs dans ceux des services marchands (ACOSS 12/2023)

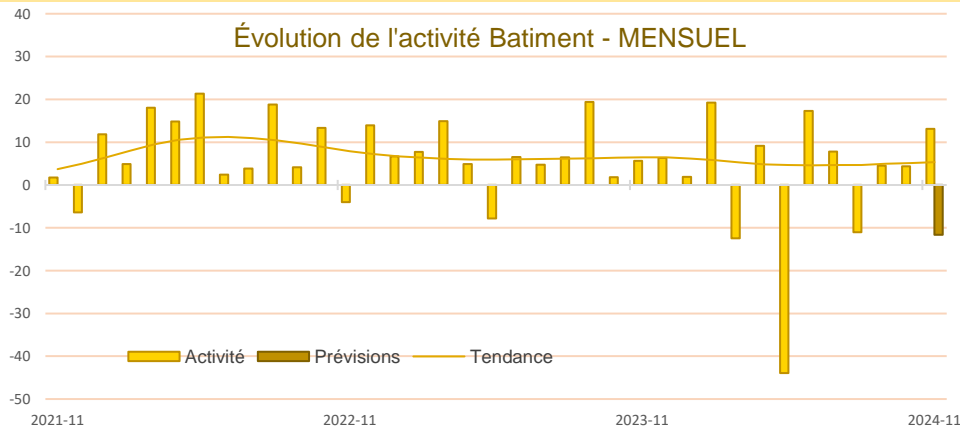
**Hébergement**



## Synthèse du secteur Bâtiment – Travaux Publics

Dans le bâtiment, conformément aux prévisions des dirigeants lors de la précédente enquête, l'activité progresse. Les carnets de commandes sont au-dessus des attentes. Les effectifs continuent de se renforcer et les prix des devis sont stables. Néanmoins, un recul de l'activité est attendu le mois prochain.

Dans les travaux publics, la progression constante de l'activité sur les trois premiers trimestres devrait être moins bien orientée en fin d'année.



Conformément aux prévisions du mois dernier, l'activité continue de croître dans le gros œuvre et le second œuvre en novembre.

Les carnets de commandes se maintiennent à un niveau jugé confortable, même s'ils se délitent légèrement dans le gros œuvre.

Les effectifs s'étoffent mais restent à un niveau plus faible que l'an passé.

Les prix des devis sont stables et devraient être en légère hausse en décembre.

Dans les prochaines semaines, les professionnels du bâtiment anticipent un fléchissement de l'activité, plus marqué dans le gros œuvre.

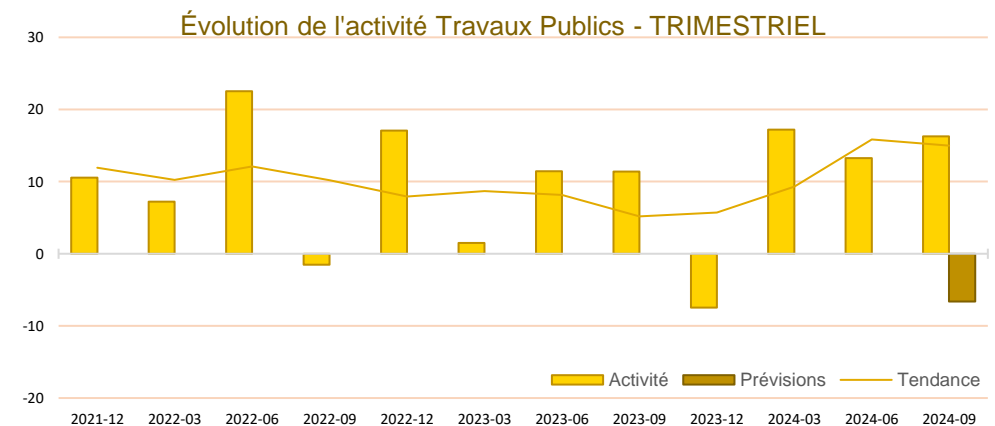
Dans les travaux publics, conformément aux prévisions du trimestre précédent, l'activité maintient sa progression au 3<sup>e</sup> trimestre 2024, mais de manière moins marquée qu'envisagé.

Le secteur pâtit d'une demande frileuse et les carnets de commandes, jugés en-dessous des attentes, offrent toujours peu de visibilité.

Les prix restent stables malgré la volonté évoquée par les dirigeants d'entreprise de réviser les tarifs à la baisse pour s'ajuster à une concurrence très vive.

Contrairement aux prévisions, les effectifs se contractent sur ce trimestre comme sur un an.

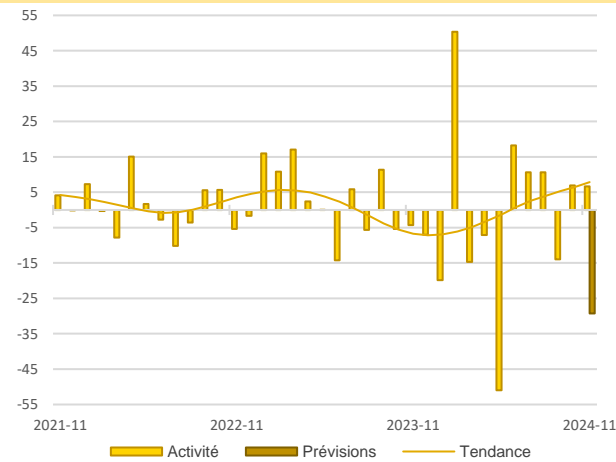
L'attentisme lié au contexte économique et politique engendre un certain pessimisme des dirigeants pour le dernier trimestre de l'année.



Source Banque de France – CONSTRUCTION

19,9%

Part des effectifs dans ceux du BTP (ACOSS 12/2023)

**Activité - Gros œuvre**

En novembre, l'activité dans le gros œuvre maintient sa progression, au même rythme que le mois dernier. Elle reste néanmoins bien en deçà du niveau d'activité de novembre 2023.

Les effectifs se renforcent sur un mois mais diminuent par rapport à l'an passé. Ils devraient être stables en décembre.

Les professionnels du gros œuvre s'attendent à un net décrochage de l'activité le mois prochain, en lien avec le contexte politique qui freine les investissements et avec les congés de fin d'année.

**Activité - Second œuvre**

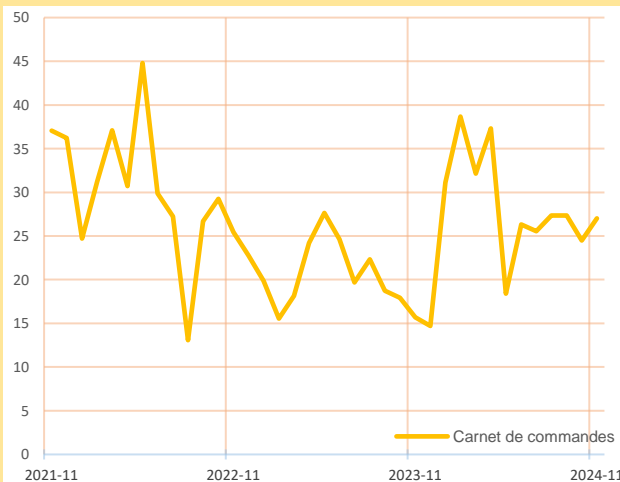
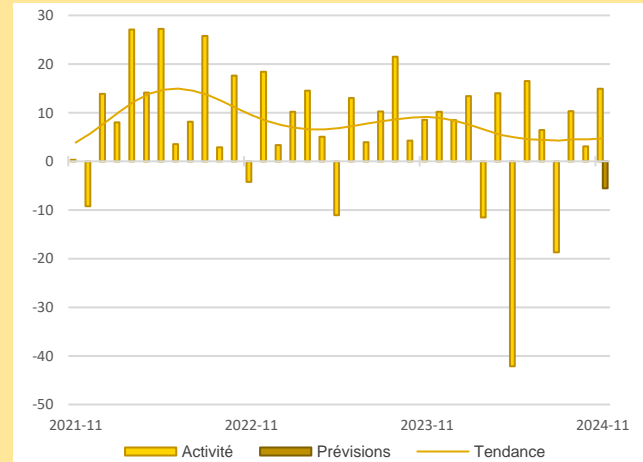
La hausse de l'activité se poursuit en novembre, conformément aux prévisions. Elle est également au-dessus du niveau d'activité de novembre 2023.

Les effectifs sont en hausse sur un mois alors qu'ils se compriment sur un an. Les recrutements devraient se poursuivre dans les prochaines semaines.

Selon les professionnels, l'activité fléchirait légèrement en décembre, de nombreuses entreprises étant fermées à cette période.

61,8%

Part des effectifs dans ceux du BTP (ACOSS 12/2023)



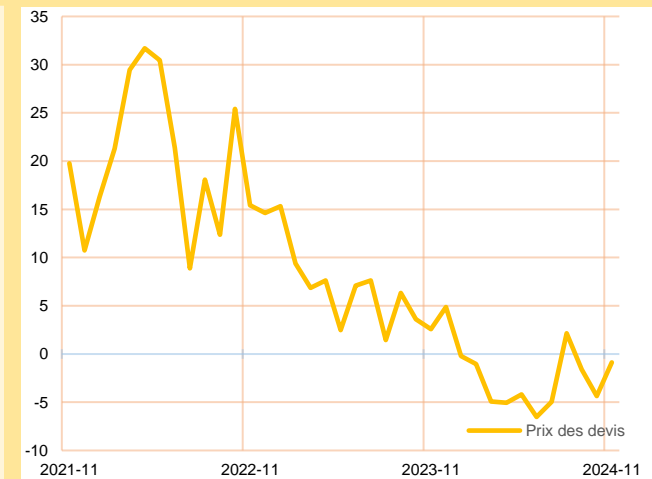
Malgré l'attentisme ambiant, le niveau des carnets de commandes est toujours jugé nettement au-dessus des attentes par les professionnels du second œuvre.

Dans le gros œuvre, les carnets sont en dessous des attentes, en lien avec les incertitudes pesant sur l'investissement public et les mesures fiscales en 2025.

**Carnets de commandes - Bâtiment**

Dans le gros œuvre, la tendance baissière des prix des devis se poursuit. Sur un an, ils se sont fortement rétractés. Les dirigeants prévoient une légère hausse des prix des devis d'ici la fin de l'année.

Dans le second œuvre, les prix sont stables et devraient le rester en décembre. Ils sont en hausse sur un an.

**Prix des devis - Bâtiment**



## Publications de la Banque de France

Catégorie	Titre
 Crédit	<a href="#">Crédits aux particuliers</a> <a href="#">Accès des entreprises au crédit</a> <a href="#">Financement des entreprises</a> <a href="#">Taux d'endettement des ANF – Comparaisons internationales</a> <a href="#">Crédits dans les régions françaises</a>
 Epargne	<a href="#">Taux de rémunération des dépôts bancaires</a> <a href="#">Performance des OPC - France</a> <a href="#">Épargne des ménages</a> <a href="#">Monnaie et concours à l'économie</a>
 Chiffres clés France et étranger	<a href="#">Défaillances d'entreprises</a>
 Conjoncture	<a href="#">Tendances régionales en Normandie</a> <a href="#">Conjoncture économique en France et par secteur d'activité</a> <a href="#">Enquête sur le commerce de détail</a>
 Balance des paiements	<a href="#">Balance des paiements de la France</a>



Mentions légales

**Banque de France  
Département Entreprises et Études Régionales**

*32 rue Jean Lecanuet CS 50896 - 76005 ROUEN CEDEX*

☎ **02.35.52.78.18**



[normandie.conjoncture@banque-france.fr](mailto:normandie.conjoncture@banque-france.fr)

**Rédacteur en chef**

Philippe SELWA, Chef du département Entreprises et Études Régionales

**Directeur de la publication**

Eric VILLENEUVE, Directeur Régional

## Méthodologie

*Enquête réalisée auprès d'environ 500 entreprises et établissements de la région Normandie sur l'évolution de la conjoncture économique dans les secteurs de l'industrie, des services marchands, du bâtiment et des travaux publics.*

### *Solde d'opinion :*

- *Le solde d'opinion est la somme des opinions positives et négatives données par les chefs d'entreprise, pondérées par l'effectif de l'entreprise et redressées par la valeur ajoutée ou l'effectif de chaque secteur.*
- *Il reflète au niveau agrégé les réponses données par les chefs d'entreprise suivant une échelle de notation à sept graduations (trois degrés d'opinion autour de la normale). Sa valeur est comprise entre - 200 et + 200.*

*Les **séries** sont révisées mensuellement et prennent en compte les données brutes corrigées des variations saisonnières et des jours ouvrables.*

*La **tendance** est une moyenne statistique calculée sur plusieurs mois glissants.*

*Les **effectifs ACOSS** sont les effectifs recensés par l'URSSAF et correspondent « au nombre de salariés inscrits au dernier jour de la période » renseigné dans la Déclaration Sociale Nominative, DSN) hormis certains salariés comme les intérimaires, les apprentis, les stagiaires...*